

Orgaanilised puidust külakoolid

PILLE NAGEL

Koolimaju ehitatakse Eestimaale jälle, aga mitte enam tüüpprojektide järgi – igas paigas ja olukorras sünnib oma lahendus. Räägime uutest väikestest puitkoolidest arhitekt Maarja Nummertiga, kel seljataga pikk koolihoonete projekteerimise praktika ja kes pälvinud preemiaid mitme kooli kavandamise eest.

Kui Käru vallavanem Jaak Herodes Maarja Nummertit töölaual rõngakujulise plaaniga koolivisandeid nägi, mõistis ta, et oli leidnud päästerõnga. Käru saab rattad alla ja koolimaja veeretatakse arendusraskustest välja.

Käru vallas käis tollal vaidlus, kas kooliruumid mõisahoones renoveerida või ehitada uus kool. Lapsevanemad ja osa õpetajaid olid mõisahoonest pooldajad – nad hindasid sealset keskkonda. Vallal aga ei jätku jõudu vana maja väärilt renoveerida ega hallata. Mõeldi, et kui uus hoonestus pakuks midagi võistlevat – sõbralikku, vaheldusrikast, huvitavat (üks muidugi arvestades eelarvet), küllap siis sobiks see kõigile.

Rattad saadigi veerema vallavanema tugeval toel. Üks otsus oli kindel – ehitatakse puidust. Ringikujulise maja idee, päikesering ja kaitsstud siseõu arenesid arhitekti arvutis edasi ja kahtlejadki hakkasid uude majja uskuma.

Romantilise loo saab pajatada ka Hageri algkooli maja sünnist. Siingi tekkis vallavanema ja koolirahval kõhklusi, vaidlusi ja võitlusi. Algkooliklassid seoti Hageri rahvamajaga, et lapsed saaksid kasutada sealset saali. Ka materjalivalikus polnud kahtlusi – puidust rahvamajaga liituv koolitiib pidi loomulikult tulema puidust, arvestama keskkonnaga.

Kohila vallalehe artiklis “Ja nii sai Hageri oma koolimaja...” kirjutati ehitajate ponnistustest ja nimeliselt talgulistest, õnnistajatest ja vallategelastest. Uue kü-

la koolimaja... kirjutati ehitajate ponnistustest ja nimeliselt talgulistest, õnnistajatest ja vallategelastest. Uue kü-



Kooli siseõu mõjub piduliku ruumina. Foto: Märt Riistop

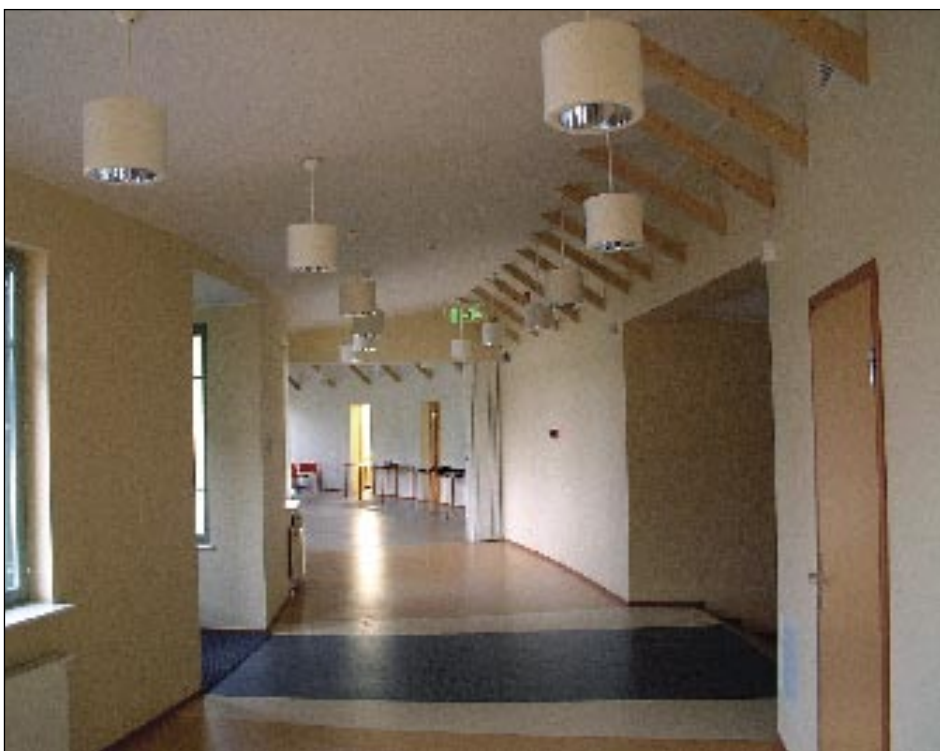
lakooli valmimine oli justkui valla, koolmeistrite ja lapsevanemate kangelastegu. Ju ta nii ongi. Arhitektist räägitakse siis, kui midagi viltu läheb. Kui ei räägita, ju siis maja toimib.

Puidu roll kooliarhitektuuris

Maarja Nummert räägib oma lapsepõlvest, pidades kasvukeskkonda tähtsaks mõjutajaks.

“Ema oli mul õpetaja, elasime Malla mõisas, kooliga samas majas. Ruumid olid uhked – nelja meetri kõrgused, võlvlagedega. Kõrged gooti stiilis aknad, paksud seinad ja laiad aknalauad, kus sai istuda või mängida, ahjud kui šokolaadist. Kõik see pakkus lapse fantaasiale palju ainet,” meenutab Nummert lapsepõlve.

Maarja Nummert arvab, et ta on tuge saanud ka antroposoofiast, ta hindab ruume, millel on emotsionaalne mõju. Ruum ei tohiks olla lihtne ega liiga konkreetne – silm peab saama seal ringi rännata ja teisedki meeled midagi leidma. Kaar ja



Kaarjas koridor tundub lühem ja elavam. Foto: Maarja Nummert



Käru kool on huvitava kaarja plaaniga. Foto: Märt Riistop



↑ Hageri rahvamajaga on liitunud uued kooliruumid. Foto: Märt Riistop

← Hõõguvad värvid ja nähtav puitlastik teevad koridorist omanäolise.

Foto: Maarja Nummert

ring on koolimajale soodsad vormid. Ring seostub kaitstusega, kaarjas maja loob hubase siseõue, kaarjas koridor tundub lühem ja vaated ning valgus muutuvad sujuvalt. Ruumikõrgused peaksid vahelduma, et “hingel ja vaimul õhuruumi oleks”.

Orgaaniline arhitektuurisuund tundub Maarja Nummert meelest koolidele väga sobivat. Ehitusliku külje pealt jõuab ta kergesti tõdemusele, et ühekorruselise maja puhul pakub puitkonstruktsioon ruumikujunduse rikastamiseks ammendamatult võimalusi. Nähtavale jäetud sari- kad ja kaldtoed rõhutavad ruumi iseloomu, lisavad rütme. Toekate postide rida demonstreerib konstruktiivset selgroogu. Liimpuidust sari- kad joonistavad kuppel- ja kaarruumide laestruktuuri paremini välja.

Ehitusviisist, akendest

Koolimaja akende suuruse juures tuleb arvesse võtta praktilisi elutarkusi.

“Mis rõõmu on maani akendest, kui konvektorid neile ette istutakse – aknakatted takerduvad konvektoritesse ja lapsedki komistavad nende otsa. Akende suurendamine laiuses sunnib aga üle minema kallimale post-talasüsteemile ja välisseinu lihtsama puitsõrestikseinana teha ei saa. Ka koolijuhid ei poolda suuri aknaid, sest päikeselistesse ilmakaartesse avanevad klassiruumid kuumenevad siis kergesti üle. Aknad peavad võimaldama ruume kergesti õhutada ja selle juures on tähtsad suurus ja avanemisviis,” räägib Nummert.

Nii Kärü kui Hagudi kooli fassaadis on jäädud lihtsa laudise juurde. Maarja Nummert arvab, et maja enda mänglev vorm ja kaarjas kontuur tulevad niimoodi paremini esile ja eks see ole ka ehituslikult kindla peale minek.

Kui poleks piirangud?

Suuri takistusi seavad arhitektile tulekaitse-normid.

“Tore oleks, kui kooliruumidesse saaks rohkem puitpinda, olgu vineeritahvlid või puitpaneelid, – need on sojemad. Puitpinda on ka kergem puhas hoida kui värvitud kipsplaatseinana. Puitpindade suur eelis on võime vähendada mürafooni – see on eriti vajalik võimlates – ja luua head akustilist sisekliimat. Selleks saaks kasutada puitvõresid või ribiseinu.

Muidugi on tehnilisi lahendusi, kuidas puidu tulekindlust suurendada. Näiteks võib puidupinnad üle võõbata toredat tooni lasuurvärviga, sprinklersüsteemgi on mõeldav. Ent tulekaitse-lasuurvärvid on kallid ja sprinklersüsteem võib saada lastele lõbusaks mänguasjaks.

Veel ideid puidu kasutamiseks

Maalastel on loodusega tundlikum suhe. Soojal ajal väljas tunde pidades süveneks see veelgi, hoiaks õpilasi paremini aasta-aegade vaheldumise rütmis. Seega võiksid maakoolides olla ka mitmesugused vabaõhuklassid: talveaiad, majaga kokkuhitatud terrassid, varjualused, eraldiseisvad paviljonid ja lehtlad. Paviljonid peaksid olema puidust ja lapsed võiksid nende ehitamisel abiks olla. Siin saaks proovida ka traditsioonilisi ja ökoloogilisi puitehitusi, milleks maakoolid kõige paremini sobivad.”



Ümar klassiruum kus liimpuitsarikad tunduvad päikesekiirtena. Foto: Maarja Nummert



Insener Marek Siim valminud liimpuitkonstruktsioone takseerimas. Foto: Maarja Nummert



Hageri klassid hargnevad rohelusse. Foto: Märt Riistop