

Skellefteå lennujaama puidust torn

ALAR JUST

Skellefteå on sõbralik linnake Põhja-Rootsis, umbes 150 km allpool põhjapolaarjoont. Sealse lennujaama kaudu reisivate inimeste arv tõuseb Rootsis suhteliselt kõige kiiremini, ulatudes juba 300 000 reisijani aastas. Praegu käivad lennuväljal suure uuendused, mis lõpevad alles 2015. aastal.

16. septembril 2004 avati Skellefteå lennuväljal selleks puhuks paigaldatud puitprussi läbilõikamisega uus lennujuhtimistorn, mille kandekonstruktsioonid on puidust. See uudne ja huvitav torn on justkui omamoodi monument Skellefteå's, mida tihti nimetatakse ka Puidulinnaks.

Maailma esimese puidust lennujuhtimistorni kõrgus on 23 meetrit, korruseid on viis. Korruselt korrusele saab liikuda mööda puittreppi või liftiga. Ülemise korruse akendel on eritötlusega klaas, mis kaitseb ruumisviibijaid ereda päikesevalguse ja lennukimüra eest.

Torni fassaad koosneb 300 mm laiustest liimpuitpaneelidest, mis on terviklikud, st ilma vuukideta kogu torni kõrguses. Ümber maja jookseb rõdu. Katust kannavad liimpuittalad.

Uues tornis on lennujuhtidel hea töökeskkond, kõrgem torn tagab ka efektiivsema töö ning parema ilmavaatluse.

Torni arhitekt on Ingemar Sjöstrand, inseneriarvutused tegi SP Trätek. Torni puitkonstruktsioonid valmisid AB-s Martinsons.

Torni maksumuseks kujunes 15 miljonit Rootsi krooni.

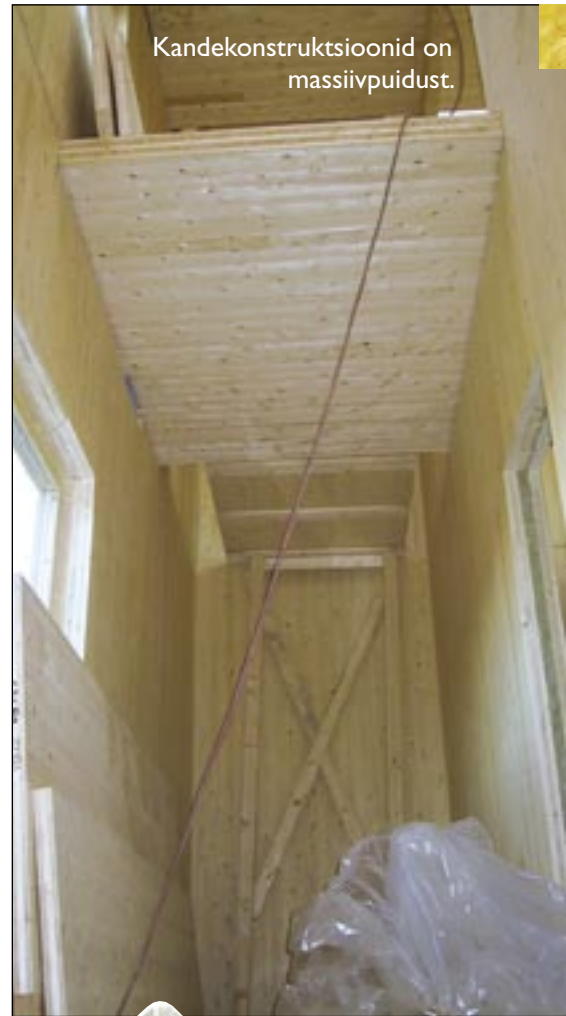
→ Massiivpuidust tornis on eriline töökeskkond, mida tahaks soovida kõigile.





Vuukideta fassaad on liimpuitpaneelidest.

Fotod: Gosta Wendelius



Kandekonstruksioonid on massiivpuidust.



Torni ehitus

