



Rakvere eragümnaasiumi algklasside hoone

SANDER KINGSEPP

Rakvere linnas on mitu omanäolist puithoonet. Tänavu lisandub neile uudse põhiplaaniga koolihoone, ainus omasugune Eestis.

Rakvere eragümnaasium (endine põhikool) on tegutsenud juba kuusteist aastat. Praegu asub kool Tööstuse tänaval ajaloolises kahekorruselises täispuidust palkehitis, mille ehitust alustati 1928. aastal. Kuni 1991. aastani töötasid seal mitmesugused ametiasutused, kes hoone puitkonstruktsioonide korrasoleku võrdlemisi vähe tähelepanu pöörasid.

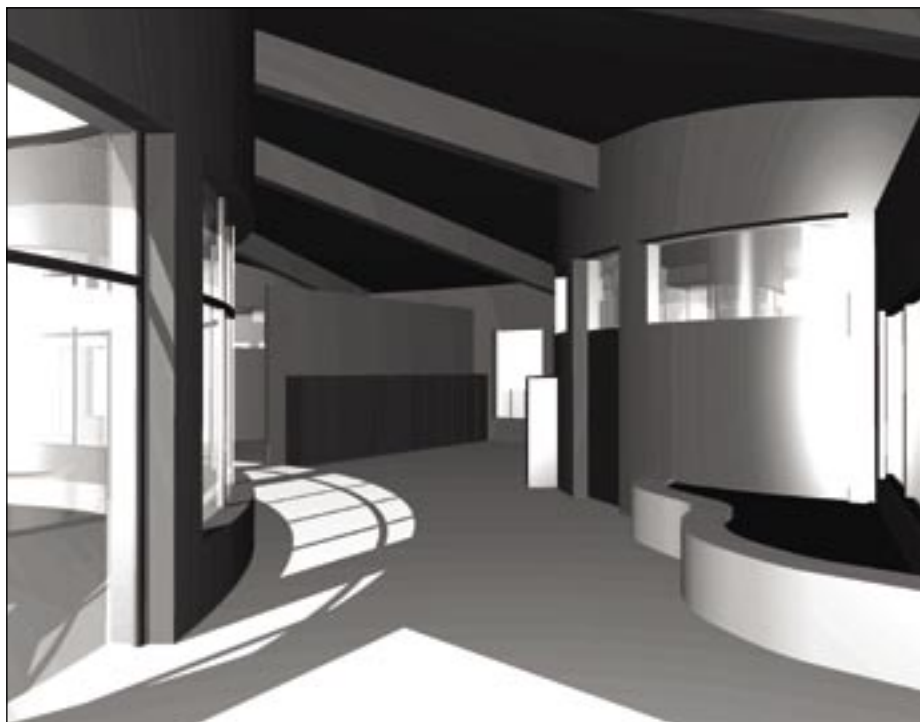
Kui eragümnaasiumi direktress Anne Nõgu ja 24 rakverelasest lapsevanemat tegid linnavalitsusele ettepaneku võtta Tööstuse tänava koolihoone uuesti otstarbekohaselt kasutusele, pidasid mitmed asjatundjad seda halvaks mõtteks. Kohalikud ettevõtjad soovitasid remondist loobuda ja maja buldooseriga maata lükata.

Hoonele tehti siiski põhjalik ülevaatus, millest selgus, et selle põhikandekonstruktsioonid on korras, kannatada on saanud üksnes vihmavee- ja kanalisatsioonitorude ümbrus. Hoone renoveeriti ja möödunud sügisel rajati pööningule uued klassiruumid.

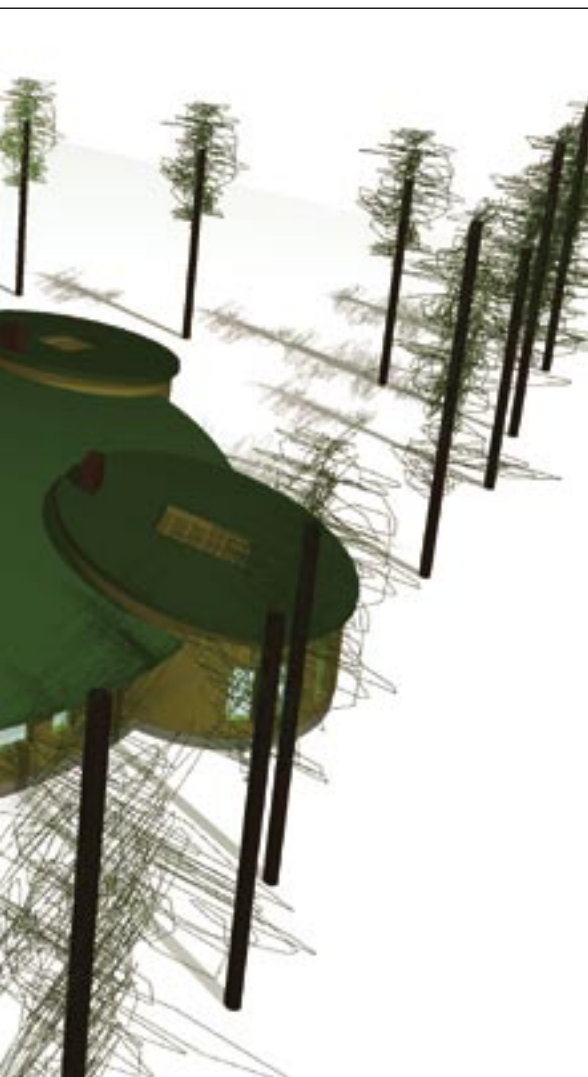
Juba 1997. aastal telliti juurdeehitiste projekt, milles oli ka uus algklasside hoo-



Üldvaade. Sellist vaadet ei näe ainult linnud, ka vanast koolimajast paistab ümar künkas, mida kevadel, suvel ja sügisel katab muru, talvel lumi. Kool saab korraliku valgustuse.



Osad 26 liimpuittalast, mis kiirtena laienevad sisehoovist väljapoole. Sisehoovist tuleb ruumidesse ka palju valgust. Hoovis kasvav saar-vaher on kooliruumidest hästi vaadeldav.



Arvuteskiidid


ne. Et eragümnaasiumi õuel kasvab looduskaitsealune saar-vaher (*Acer negundo*), mille tõenäoliselt istutas kooli esimene direktor, otsustati algklasside hoone rajada selle puu ümber.

Nii lapsevanemad kui pedagoogid olid algusest peale arvamusel, et uus koolimaja peab olema samuti puust ja põhimaterjalidena tuleb kasutada savi, klaasi ja kivi.

Algklassiõpilaste maja kuju välja mõeldes, leiti sobivaim olevat ringikujuline põhiplaan – sellises koolis ei saaks kedagi nurka panna. Enne lõpliku otsuse langetamist konsulteeriti ka tuntud energeetikateadlase Holger Oidjärve ning Norra ja Rootsi arhitektidega. Algklasside hoone projekt valmis Laur Piheli ja Tauno Aadma käe all.

Kogu hoones kasutatakse ulatuslikult liimpuittalasid ning ka välisvooderdus on puidust. Savikrohviga kaetud seinad tagavad optimaalse niiskusežiimi.

Hoone naelaks on aga kahtlemata murukatus, mis valiti välja nii esteetiliselt kui ökoloogilistel kaalutlustel. Lühikest aega kaaluti katusekattematerjalina käsivaltsplekki, kuid selgus, et see variant läheks niisama kalliks kui murukatus.

Juurdeehituse lõplik maksumus selgub riigihanke tulemusena. Algklasside hoone ehitust on kavas alustada tänava kevadel ja hoone peaks valmima juba enne aasta lõppu. 

Arhitekti kommentaar

TAUNO AADMA

Ega meie kool üks päris “linnaehitis” ju ka pole. Või on? Lõpliku kuju peale tulime pärast mõne eskiisi läbijoonistamist ja konsulteerimist Holger Oidjärvega. Me isegi ei mõelnud teistele materjalidele peale puidu ja savi. Sest puu on puu. Osalt võib puidu rohket kasutamist seletada ka maja ümber puu ehitamisega.

Lühidalt on ehitises puitu palju, sest:

- * see materjal meeldib meile, ta on soe ja inimlik (koolis ka lastesõbralik);
- * ta on ilus, naturaalne ja tervislik;
- * liimpuittalad sobisid kandetarinditena hästi kooli kujuga ja kiirtena sisehoovi poolt väljapoole laienedes teevad nad ka sisekujunduslikku “tööd”;
- * vineer sisehoovi seinaga kaarpindades ja kooli lagedes on ühtaegu kaasaegne ja tugev viimistlusmaterjal ning sobib hästi kaarjate pindade viimistlemiseks ja liimpuittalade vahele.

Vineeri on konstruktsioonides kasutatud veel välisseinas tuuletõkkena ja murukatuse all rullmaterjalist katusekatte kinnitamiseks, isegi põrandaliistud on vineerist (põrandaks on lihvitud ja töödeldud raudbetoon ning klassides on katteks peal rullmaterjal). Puitu on kasutatud ka traditsioonilisemates kohtades konstruktsiooni sees soojustuseks, ja liimpuittalasid kannavad loomulikult puitpostid.

Meile meeldib puit, me oleme sellest sõltuvuses – see ongi meie põhiline motivaator.

Puit on koolis mitmel erineval kujul kõige tähtsamal kohal. Lisaks iseloomustavad maja savi kasutamine, valgusrohkus ja kõrgus. Ka toorsavist seintes on puitkarkass.

Murukatuse üle vaidlesime kaua. Aga selline looduslik mitmevärviline ja pügamist mittevajav taimeestik sobis nii hoone kujuga kui hoone ideega – naturaalne, soe, looduslik.