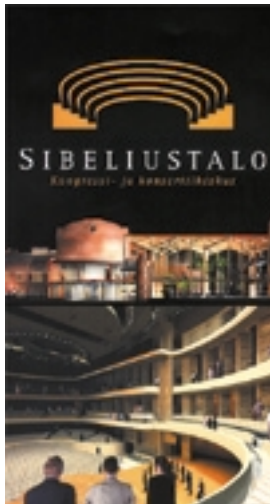


SIBELIUSTALO LAHTIS



Helsingist 100 kilomeetri pikkuse auto sõidu kaugusel asuvas Lahtis sai sel aastal märtsikuus valmis kontserihoone, millele on antud nimeks Sibeliustalo. Kontserdi- ja kongressihoone projekti autorid on soome arhitektid Hannu Tikka ja Kimmo Lintula. Ehitust rahastasid Lahti linn ja Soome riik. Ehitusfirma NCC Puolimatka alustas ehitustöödega 1998. aasta sügisel ja nüüd siis on hoonekompleks avatud.

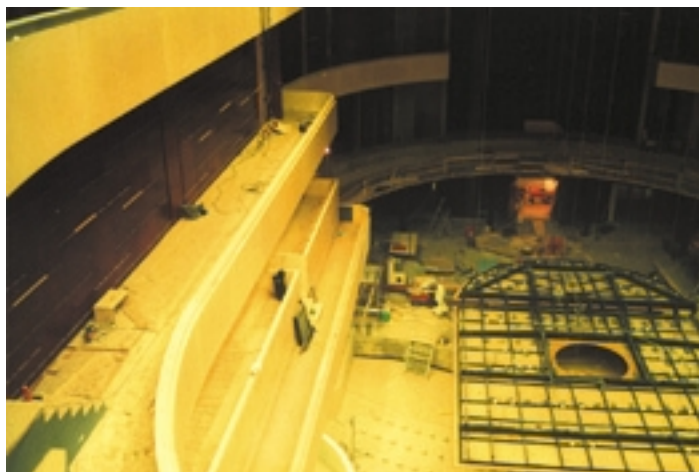
Sibeliustalo koosneb kolmest osast: kontserdi- ja kongressihoonest, vanast tehasehoonest ja nende vahele jäävast Metsahallist. Ehitis asub rohkem kui sajandivanuse ajalooga nüüdseks seiskunud puidutehase territooriumil linna põhjaserval Vesijärve lõunarannal.

Muinsuskaitse range järelevalve all olev tehasehoone on liidetud uusehitisega, säilitades maksimaalselt vana hooneloolist hõngu. Kuigi tehasehoone sai täiesti teistlaadse kasutusotstarbe, jäi selle interjäär tehasepäraseks. Vanade konstruktsioonide pinnad on küll puhastatud, kuid midagi pole kaetud-peidetud-moderniseeritud. Isegi tehase sisetranspordi tarvis betoonpõrandasse paigaldatud raudteeroopad jäid oma kohale. Tehasehoone sai kontserdisaali teenindava funktsiooni. Sinna paigutati 100-kohaline restoran, hoonekompleksi fuajee, sanitaarsõlmed, orkestri harjutusruumid, kontor jne.

Metsahall on saanud oma nime sümbolsest sarnasusest männimetsaga – üheksa 13 meetri kõrgust liimpuidust treitud kandeposti hargnevad lae all katuslage kandvaks “okstikuks”. Metsamuljet süvendab veelgi õhtune vaatepilt, kui süüdatakse taevast imiteerivas halli laes tuled: nende paigutus vastab Jean Sibeliuse sünnipäeval olnud



Metsahalli sisevaade ehituse käigus. Taamal tehase sein.



Soome taevaalaotuse tähtede asendile.

Metsahalli külgeinad, üks vaatega Vesijärvele, teine linnale, on klaasist. Suurepinnalisele klaasseinale toimiva kümnetesse tonnidesse ulatuda võiva tuulerõhu vastuvõtmiseks on seina siseküljel vertikaalsed põrandasse ja katuslae serva ankurdatud liimpuidust sõrestikud. Halli kontserdisaali-poolsel seinal olevale avarale rõdule viib põrandalt

kaks õhulist terastreppi ja lift. Sealte pääsevad külastajad edasi kontserdisaali rõdule. Neljas halli sein – tehasepoolne – on tehase vana ilmastikust puretud välissein täiesti muutmata-paardamata kujul.

Metsahalli kasutatakse muusikaürituste vaheaegadel jalutusaalina. Vajaduse korral võib see transformeeruda restorani-, banketi- või näitusesaaliiks.

Kontserdisaal on teadagi hoo-

Kõlapaneele on laest alla lastud lava tasandile.



Sibeliustalo Vesijärvelt nähtuna. Esiplaanil ühekorruseline kongressiruumide tiib, taamal Metsahalliga liituv vana kaarkatusega tehasehoone siluett.

nekompleksi keerukaim osa. Saali mõõtmed on: pikkus 25 m, laius 16 m ja kõrgus 22 m (kaheksakorruselise elamu kõrgus!). Huvitav on, et saali põrandal seistes see nii kõrge ei tundugi. Istekohti on 1250, mis jagunevad parteris (670 kohta) ja rõdude vahel. Parteris on ka 14 invakohta.

Hoone on püstitatud, nagu Metsahallgi, läbinisti puidust, välja arvatud sademete tõrjeks ehitatud klaassein, vundamendid ja maapinnale toetuvad põrandad.

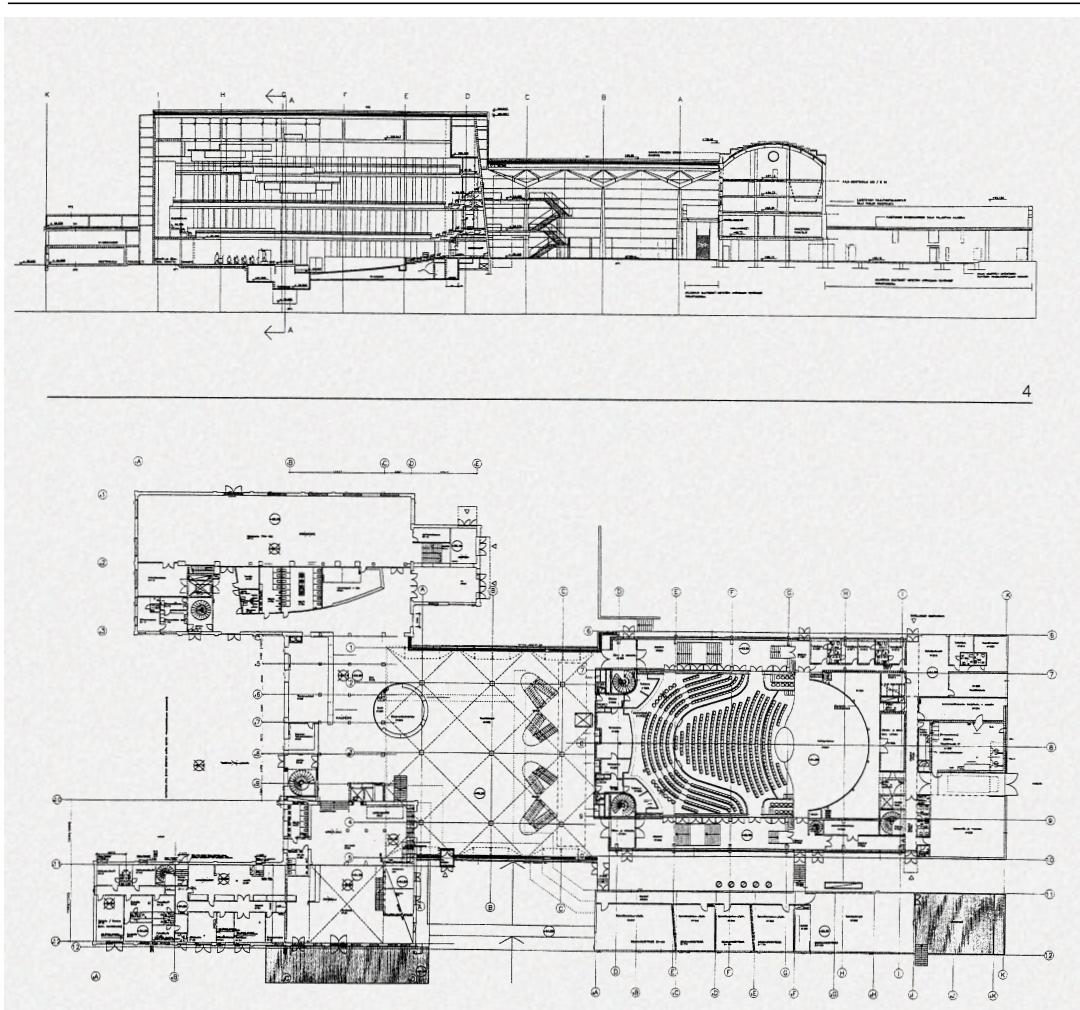
Saali kaheosalised seinad on kinnitatud 22 m pikkuste liimpuidust sõrestikpostide külge. Seina välisosa toetub postidele kaldu ja selle liimpuidust paneelide väliskihtide vahel on helipidavuse saavutamiseks 15 cm liiva. Seina soojustus asub liivatäitega paneelide välisküljel. Saali piirav seinasiseosa on kinnitatud sõrestikpostide teise haara külge. Siseinas on kokku 188 liimpuidust ust, mis avanevad saali rõdudelt sõrestikpostide vahelisse ruumi – kõlakambrisse. Uste abil reguleeritakse saali akustikat. Saali soojapidava

välisseina ja hoonet sademete eest kaitsva klaasseina vaheline õhuruum võib päikese toimel kuumeneda kuni +100 °C. Selle vältimiseks on õhkvahe jahutatav. Jahutusseadmed asuvad saali lael liimpuidust katussekandjate vahel.

Orkestriava esiosa saab lavaaluste tõstukite abil saali põrandataasandile osade kaupa alla lasta. Saalis on kolm rõdu, neist esimene teeb saalile ringi selja tagant. Saali ja rõdude põrandad on kaetud kaseparketiga. Külgseintele oli esialgsete kavade kohaselt ette nähtud kasetohtu imiteeriv viimistlus, rõhutamaks hoone “puisust”. Praegu on külgseinad karbiinipunakat tooni. Üldmulje – kõikide saalipindade värvigamma on tagasihoidlikult mahe.

Saali akustika reguleerimiseks on mitmeid võimalusi. Lae all lava ja parteris kohal on

Projekteerija nägemus Sibeliustalost.





Sibeliustalo kontserdisaal lavalt vaadatuna.

trossidel üles-alla liigutatav kolmeosaline 30-tonnine peegelduskilp, mis katab poole saali põrandapinnast. Selles kilbis on ka valgustid ja kõlarid. Kilbi kõrgust ja seintes asuvate kõlakambriuste asendeid muutes saab saali akustikat häälestada sobivaks muusika iseloomule (sümfooniaorkester, keelpillikvartett jms).

Kontserdisaali akustika on loodud hoone projekteerijate ja maailmakuulsa New Yorgi firma Russell Johnsoni koostööna. Varem on see firma projekteerinud akustika nõudlikesse Luzerni ja Birminghami kontserdisaalidesse. Birminghami saali akustikat hinnatakse

se tõeliseks imeks. On teada seegi, et Russell Johnsoni firma iga järgmine töö on olnud eelmistest parem. See seik küttiski Lahtis üles optimistlikku ootuspinevust, seda enam, et firma kaasati koostööle projekteerimise algusest peale.

On üsna ootuspärane, et seesuguse keerulise ehitise puhul tekib ootamatuid olukordi, mille lahendamine nõuab lisaaega. Kontserdihoone avati küll märtsikuus, kuid töödega oldi ajahädas ja kõike tähtjaks teha ei jõutud. Ehitustööde tihedajakava rebenes ennekõike seetõttu, et hoone vundamentide rajamisel põrkuti ootamatustele. Hoone alla jääva endise

tehase territooriumi maapõuest leiti tööde käigus vanu kogukaid vundamente, maaluste kommunikatsioonide jäänuseid. Üllatas geoloogiatki: saali lavaserva kohal kadus kaljune aluspinnas ootamatult püstloodis 7 m sügavusele. Sellest tingituna tuli rajada töömahukaid vaivundamente. Nendest lisatöödest johtuvalt jäädigi ajakavast maha, mis objektile kiirustamisena silma paistis. Esialgse plaani kohaselt pidanuks hoone valmima läinud aasta detsembris.

Arvatakse, et uus kontserdihoone võib segi paisata kogu Soome muusikaelu. Selle oluliseks pooluseks kujuneb nüüd Lahti, kus täissaalide periood peaks kestma kaua: Helsingi on lähedal ja tulijaid leidub kaugeltki, Lahtil endal on hea sümfooniaorkester ja Euroopa kolmandasse tiptasemega saali leidub esinejaid kindlasti küllaldaselt. Meilgi siinpool Soome lahte on soov kas või kordki Sibeliustalosse tiptasemel muusikat nautida, Lahti pole ju väga kaugel. Kuid see soovunelm vaevalt niipea täitub, sest käesoleva aasta kontsertide piletid on läbi müüdnud ja juba broneeritakse 2001. aasta muusikasündmuste pääsmeid.

MÄRT MARTINSON

Saali seinte 22 meetri kõrgused liimpuidust sõrestikpostid. Tüsedamale kaldus postihaarale on kinnitatud liimpuidust liivatäitega välissein, saledamale saali akustiliste ustega sein. Kahe seina vahele jääb kõlakamber.

