



# Estonian Golf & Country Clubi klubihoone

**ANDRES SIIM**  
**ALAR JUST**

**H**arjumaal Jõelähtme vallas rajab Estonian Golf & Country Club (EGCC) uut Jägala-Jõesuu spordi- ja puhkekeskust.

Paarituhandaastaste kivikalmete ja kiviaedade vahel kulgevate radadega golfikeskuse lähedusse jäävad Jõelähtme kirik, Jägala juga ja Jägala linnamägi ning Tallinna–Narva maantee äärde kaitseala muuseum.

Puhkekeskuse südameks saab golfklubi hoone, huvitav ja omapärane puitehitis, mis meenutab rehielamut. Maja paikneb klindi serval kahe eripalgelise maastikutüübi, mereäärse põlismetsa ja klindipealse alvari ühinemiskohas. Hea asukoht pakub häid vaateid igasse suunda: merele, golfiradadele ja loopealsele.

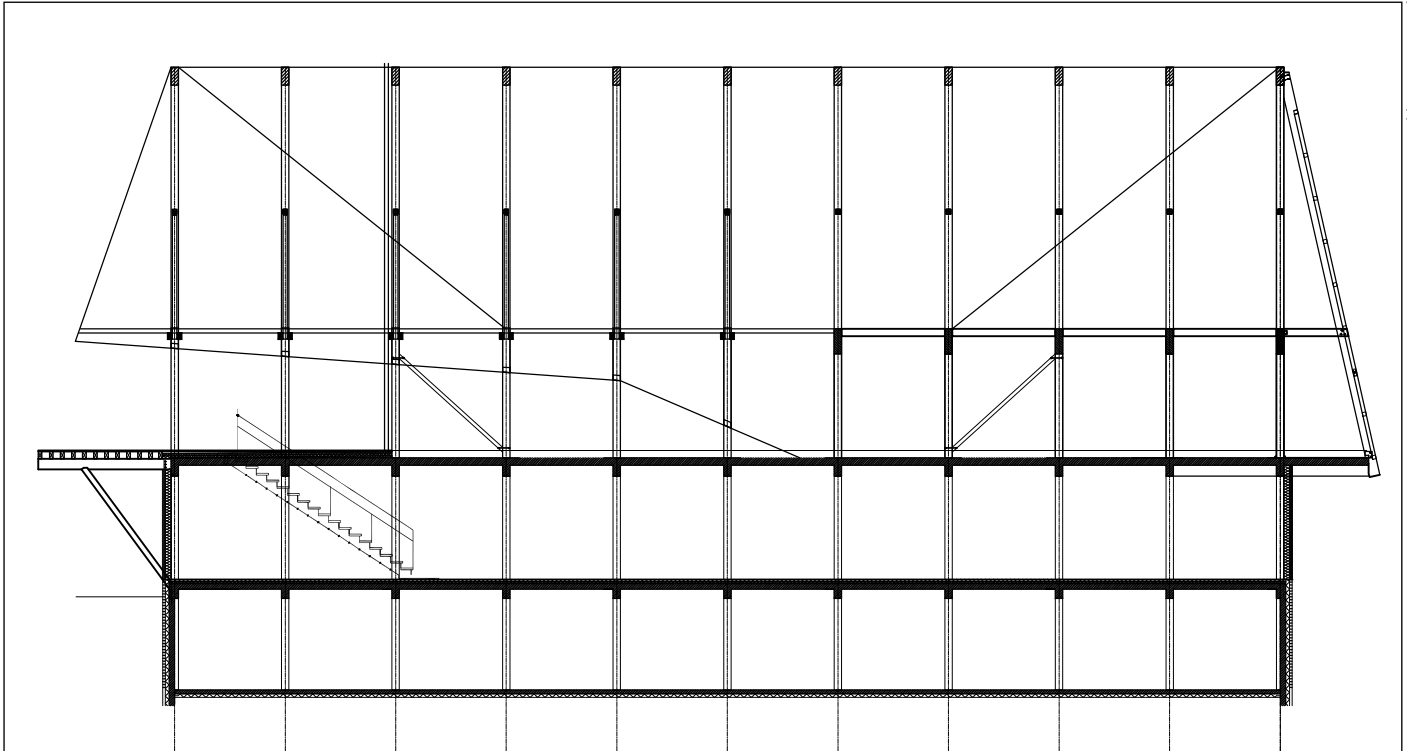
Hoone peauks avaneb lõunasse, majandusõu jääb idaküljele. Väljapääs golfiradadele on soklikorruse põhjaosas, soklikorrusel paikneb ka golfikärude hoidla.

Teed klubihoone läheduses on kaetud graaniitklotssillutise ja murubetonkividega.

Kuna klubihoone on vaadeldav väga pikkades perspektiivides, on tema arhitektuurne maht kujundatud jõuliseks, ajalooliseks, maamõisa/rehielamu



Kadakate ja kivide vahele kerkib klubihoone. Märts 2005.



Pikilõige klubi hoonest.

arhetüübiks. Arhetüüpset kuju on mõne kindla ja konkreetse löikega muudetud funktsionaalsemaks ja modernsemaks – suurde laudisega viimistletud kelpkatu- sse on pigitud klaaspindu. Restoran on paigutatud teisele korrusele, et sealt avaneksid parimad vaated ümbruskonnale. Kogu mahuline lahendus peab mõjuma traditsiooniliselt, asukohale sobivalt kargelt ja jõuliselt.

Struktuurilt on klubihoone kombineeritud kandekarkassiga kahekorruselise pööningu ja soklikorrusega hoone. Soklikorrusel paiknevad majandus-, personali- ja golfitarvete hoiuruumid. Esimesel, peasissepääsu korrusel, on mängijate

rietus- ja pesuruumid, vastuvõtt ja väike golfitarvete kauplus. Teise korruse hõivavad suuremat privaatsust võimaldav restoran (nõupidamised), saun ja restorani köök. Pööningule jäävad majandus- ja ventilatsiooniagregaadi ruumid.


Klubihoone on mõeldud vastu võtma umbes 200 mängijat päevas.

Hoone sokli- ja esimene korrus on raudbetoon- ning kivikonstruktsioonist. Ülemised korrused on liimpuitkarkassil, mille moodustavad liimpuitsõrestikud, -postid ja -talad. Sõrestiku moodustavad kaks sarikat, mis on ühenduses diagonaalide ja tõmbevöödega. Sarikate projekteeritud ristlõiked on 200 × 280 mm,

postide ristlõiked 200 × 400 mm, kandev vahelaetala 200 × 680 mm. Katusekarkass jäigastatakse diagonaalis paigaldatud auklintidega.

Kõik liimpuitühendused tehakse sisefreesitud terasplaatide ja poltidega.

Otsakelp ripub harjasõlme küljes ja toetub kahele pikali asetsevale tasapinnalisele sõrestikule, kus jõud hajutatakse pikipruside abil vahelakke. Katuse kaetakse ülekattega paigaldatavate lehiselaudadega.

Hoone on projekteeritud Eesti Vabariigi standardite ja Eesti projekteerimisnormide alusel. Tulepüsimisklass on TP2. Puidust kandetarindid vastavad tulekindlusele R30. 



Golfimängijad saavad uue koha ja Eesti arhitektuur juurde kena puitehitise.